

# فین کاشان

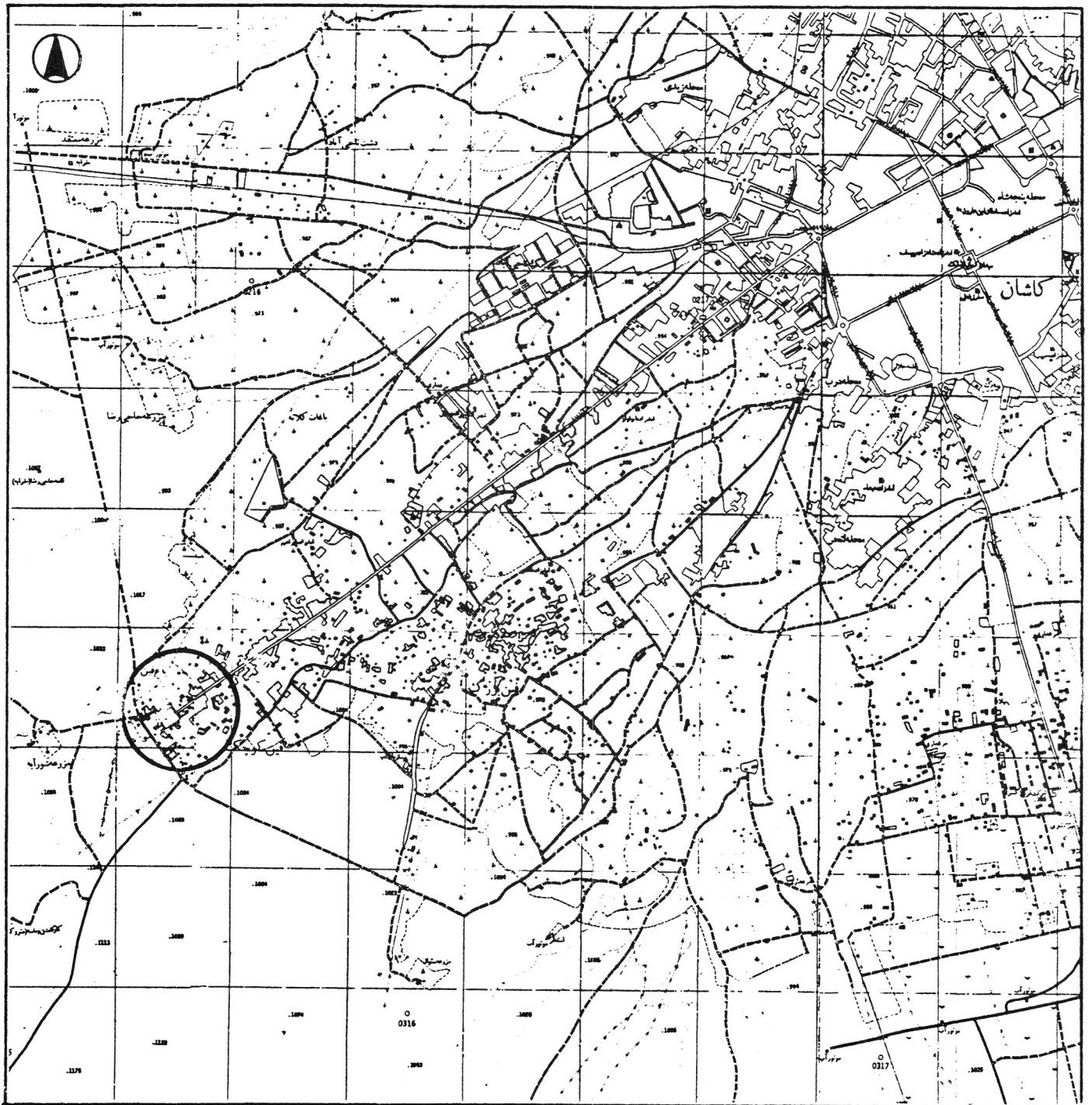
مهندسين مشاور بيشش و فن

## خاستگاه طرح

طرح جامع کاشان در سال ۱۳۵۲ مورد تصویب واقع شد لیکن به علت عدم رعایت ضوابط و کاربری‌های طرح در زمان بهره‌برداری، در سال ۱۳۶۲ طرح تکمیلی مورد مطالعه واقع شد که با عنوان طرح جامع و تفصیلی شهر کاشان به تصویب رسید در این طرح کاربری اراضی برای یک دوره سیزده ساله پیش بینی شده و طرفین محور فین به عنوان باغات و اراضی کشاورزی منظور شده است از آنجائیکه این محور پراهمیت و جاذب که مجموعه‌ای از آثار تاریخی از باغ فین و تپه‌های سیلک و... را در بردارد نمی‌تواند بدون توجه به ویژگیهای خاص آن صرفاً با یک عملکرد کشاورزی مطرح شود، طرح ساماندهی محور فین کاشان در تکمیل طرحهای قبلی متناسب با نیازهای کنونی تهیه و تصویب شد. در طرح فوق با توجه به روند توسعه شهر و گرایش مردم به سکونت در امتداد محور فین و همچنین توجه به جاذبه‌های سیاحتی آن، کاربری اراضی جدیدی با جوابگوئی به نیازهای خدمات شهری و سیاحتی و آرایش فضائی صحیح این محور تدوین گردید و فضایی جهت طرحهای عمومی شهری، در طول محور در نظر گرفته شد و کاربریهای بی‌رویه اراضی که عمدتاً مسکونی بوده ساماندهی گردید.

طرح پیشنهادی محور عریضی را در امتداد فین کاشان مطرح نموده به طوری که بتواند دارای خصوصیات زیر باشد:

- ۱ - امکان تردد مناسب در محدوده.
  - ۲ - ارتباط سریعتر بین شهر و محدوده فین .
  - ۳ - ایجاد جاذبه‌های سیاحتی توأم با امکانات منطقه از نظر فضای سبز و منظر .
  - ۴ - پیش‌بینی برای ایجاد بدنه‌سازی مناسب شهری و بعضی نماهای همگون ساختمانی .
  - ۵ - برقراری نظم در شهرسازی منطقه .
- بدین منظور با توجه به خصوصیات فوق و مطالعات ترافیکی، طرح مزبور عرض ۷۰ متر را برای این محور پیش‌بینی نموده است.
- در جهت اجرای راهبردهای ارائه شده در طرح ساماندهی محور فین و با تولید سازمان میراث فرهنگی امر برنامه‌ریزی و طراحی کاربریهای مورد نیاز در محدود باغ فین و محور فین به مهندسين مشاور محول گردید که تحت عنوان طرح بهسازی و توسعه محور فین کاشان ارائه گردید.
- این طرح در مرحله اول با هدف ساماندهی و قانونمند نمودن فعالیتهای ساختمانی و برنامه‌ریزی کاربریهای مورد نیاز از طریق ایجاد یک مجموعه فرهنگی - رفاهی - سیاحتی سعی در ارتقاء جایگاه منطقه فین در توسعه اقتصاد منطقه و ملی دارد.
- علاوه بر هدف اولیه ذکر شده پاسخگوئی و رفع معضلات کنونی فین کاشان مرتبه بعدی از اهداف مورد نظر طرح بهسازی



نقشه و موقعیت فین نسبت به شهر کاشان

راتشکیل می‌دهد. معضلاتی همچون نابودی تدریجی محیط طبیعی، اضمحلال محیط مصنوع ارزشمند و تاریخی و از بین رفتن کالبد معماری بومی ناشی از قطعه‌قطعه شدن اراضی و باغات و توسعه بی‌رویه ساخت و ساز و فقدان ضوابط مشخص حفاظتی و معمارانه در امر ساخت و سازهای جدید.

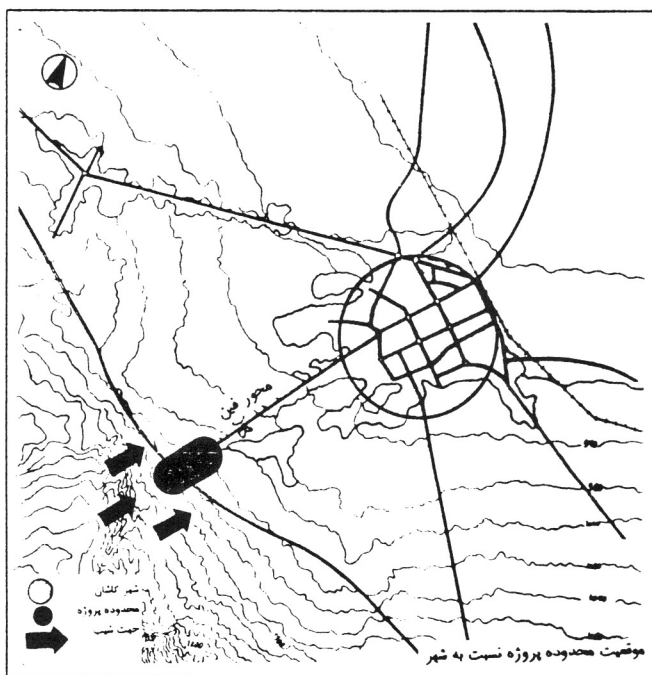
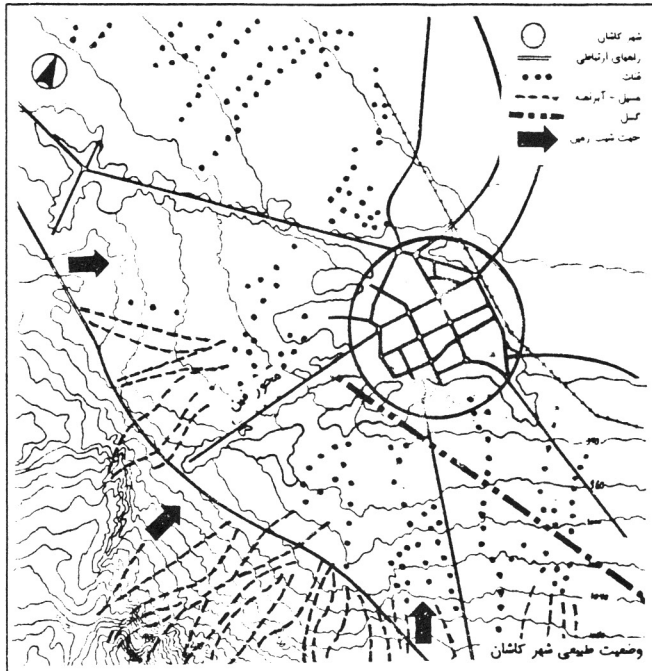
از سوی دیگر با توجه به نرخ شد بالای جمعیت کاشان خصوصاً جمعیت جوان و فقدان تناسب بین سطوح مسکونی و سطوح خدماتی (فرهنگی - تفریحی) در منطقه، هدف دیگر طرح بهسازی برقراری این تناسب و پاسخگویی به نیاز منطقه از طریق فراهم نمودن امکانات مورد نیاز و ایجاد یک مجموعه فرهنگی سیاحتی در محلی با شرایط زیست محیطی مناسب در جوار کاشان می‌باشد. که علاوه بر جذب جمعیت منطقه جاذب فعالیتهای سیاحتی نیز باشد.

اهداف اصلی طرح بهسازی و توسعه محور فین کاشان را می‌توان به شرح زیر بیان نمود:  
ساماندهی محیط زیست و کالبد محیطی محدوده فین از طریق برنامه‌ریزی و طراحی فعالیتهای کاربریهای فرهنگی - تفریحی مورد نیاز منطقه با ایجاد یک مجتمع فرهنگی - تفریحی بر روی محور فین.

### ● محدوده و برنامه طرح

محدوده اجرای طرح با مساحتی حدود ۴۶ هکتار در جنوب غربی کاشان و در محله فین کوچک واقع می‌باشد. ارتباط بین محدوده طرح و شهر کاشان از طریق خیابان اصلی فین که مهمترین محور در محدوده جنوب غربی شهر می‌باشد صورت می‌گیرد این خیابان شریان اصلی و ستون فقرات محدوده را تشکیل می‌دهد و فعالیتهای و نقاط واجد ارزش فین حول این محور سامان یافته‌اند.

علاوه بر محور فوق محور جدیدالاحداث بزرگراه بین شهری قم - کاشان که از جوار محدوده فین می‌گذرد ارتباط مستقیم



موقعیت محدوده پروژه نسبت به شهر

محدوده طرح را با نقاط دیگر برقرار می‌سازد. که جزو امتیازات زمین طرح به حساب می‌آید. علاوه بر این نقاط با ارزش موجود در محدوده، از جمله باغ



محدوده طرح

برای یک مجموعه فرهنگی رفاهی سود جست.  
 بررسی حوزه شمول طرح ساماندهی محور فین به خوبی  
 خصلت آمایشی طرح مزبور را نمایان می سازد محدوده های مورد  
 طراحی عبارتند از:  
 - ساماندهی دسترسی های مرتبط با محور.

فین کاشان و چشمه سلیمانیه، باغ کهنه و ... همراه با وجود عوامل  
 طبیعی و دیگر و اعتدال هوا و فضای سبز باعث افزایش جاذبه های  
 محدوده جهت اجرای طرح های ملی می گردد.  
 در طرح بهسازی محور فین سعی گردیده تا در ساماندهی  
 فعالیتها از تمامی تواناییهای منطقه جهت ایجاد محیطی مناسب

- طراحی مسیرهای پیاده.

شبکه جدید محدوده می تواند از بار تنها محور ارتباطی موجود کاسته و ارتباط مستقیم باغ فین و مجموعه فرهنگی رفاهی را با دیگر نقاط فراهم آورد.

- تعیین کمبودها و کاربریهای قابل استقرار در جوار محور و محدوده آن باتوجه به نیازهای فرهنگی تفریحی شهرکاشان.

- اصلاح و بهینه سازی هدایت آب چشمه فین در مسیرهای مناسب و جلوگیری از هدر رفتن آب.

با حفظ شبکه های ارتباطی موجود داخلی و بافت ارگانیک آن حوزه نفوذ محور فین از طریق این شبکه به دو محور موازی جانبی منتهی گردیده و موجب شبکه ای مرتبه بندی شده از نظر کارایی ارتباطات می شود که در آن بلوار فین در درجه اول اهمیت، دو محور موازی در دو سمت حوزه نفوذ محور فین در درجه دوم و شبکه های عمود بر محور به عنوان ارتباط دهنده سه محور در درجه سوم قرار می گیرند شبکه های قرارداده شده در اولویت سوم شامل بلوارهای در حال احداث بر اساس طرح مصوب و نیز بلوار پیش بینی شده توسط این مهندسین مشاور در ۴۰۰ متری باغ فین می باشد.

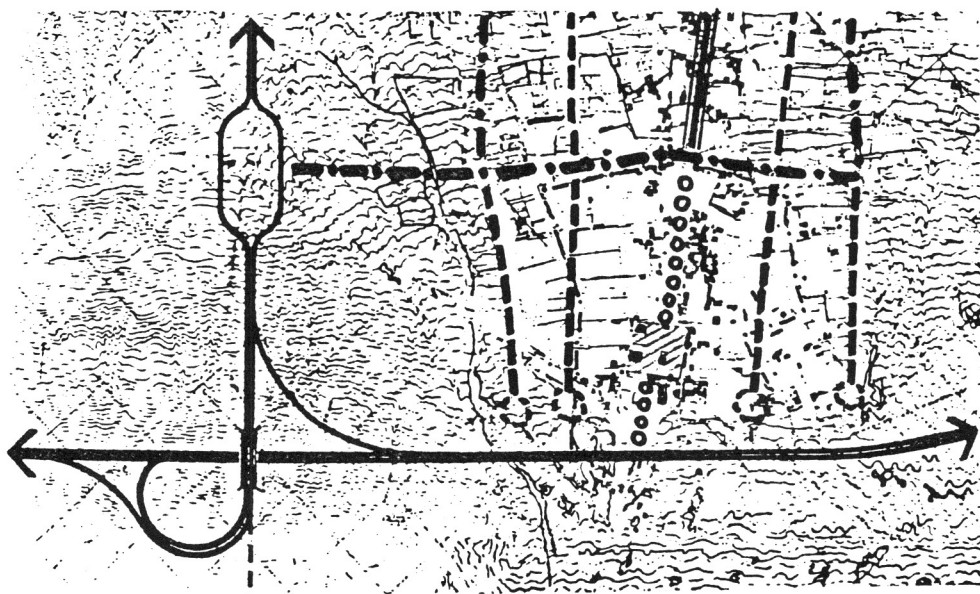
فکر اصلی در طرح ساماندهی مصون نگاه داشتن محدوده طرح از تردهای سواره و الویت دادن به حرکت های پیاده بوده است لذا ضروری بود تا پیش از جانمایی کاربریها نحوه دسترسی به محدوده و شبکه های ارتباطی داخل محدوده مشخص گردد.

محدوده های گوناگون شهر

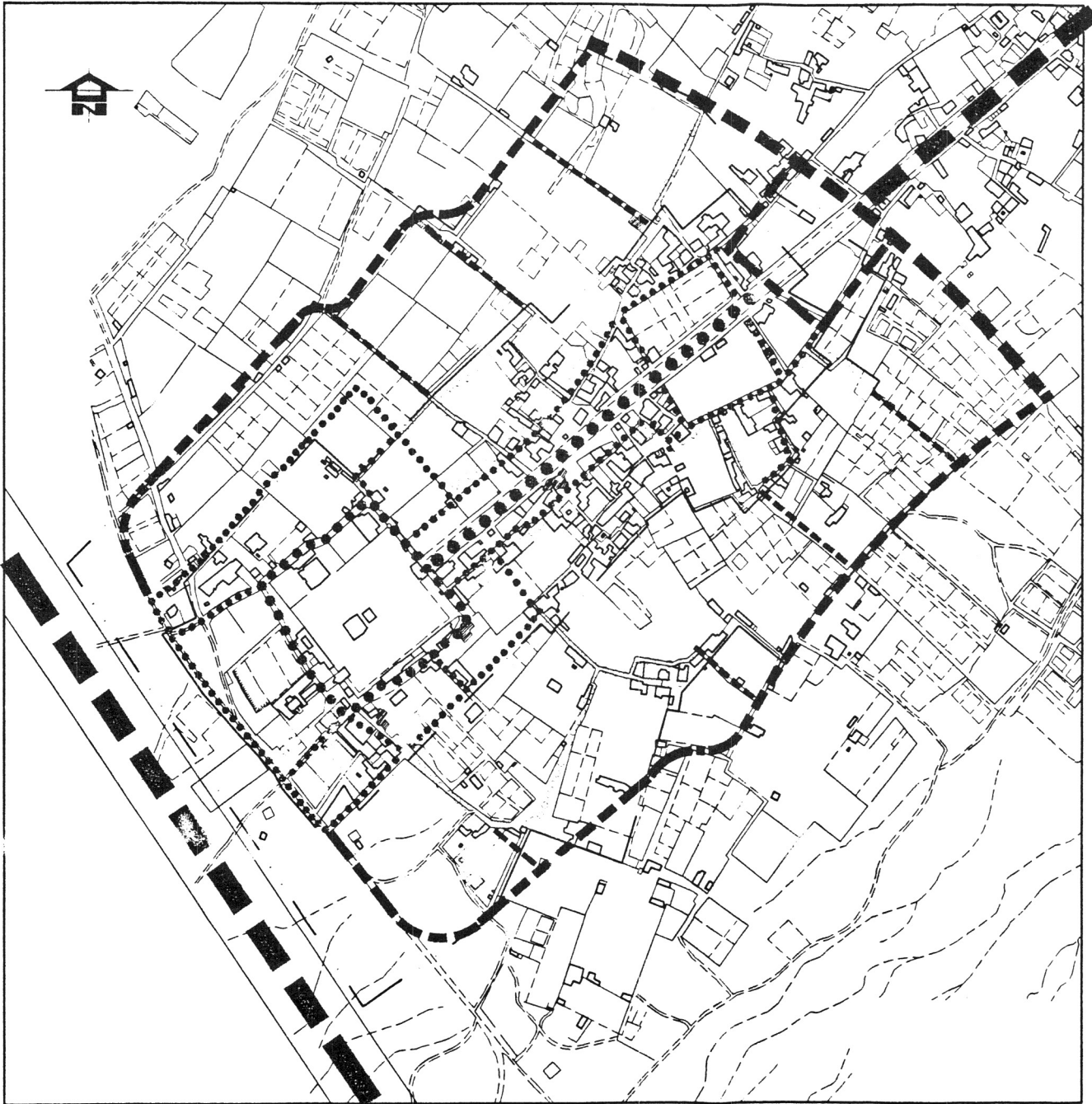
موقعیت محدوده پروژه نسبت به شهر

در طرح پیشنهادی دسترسی سواره از طریق شریانهای ارتباطی اصلی محیطی و دسترسی های ثانوی کمر بندی صورت می پذیرد. این سیاست باعث محدود شدن دسترسی های سواره به حاشیه طرح گشته و محدوده داخلی در اختیار حرکت های پیاده قرار خواهد گرفت. با توجه به محورهای ارتباطی مهمی که در جنوب غربی باغ فین و نیز در شمال شرقی آن در حال احداث می باشد

ساختار اصلی شکل گیری مجموعه بر اساس نحوه ارتباط فضاها و تعریف مسیرهای اصلی پیاده و بکارگیری عنصر آب در تعریف این مسیرها می باشد. مسیرهای اصلی و فرعی پیاده همراه با جوی ها و مسیرهای آب و آب نما بوده و در دو طرف مسیرها با



گزینه بهینه



نقشه سلسله مراتب دسترسی به مسیرها، معابر پیاده و سواره‌رو.

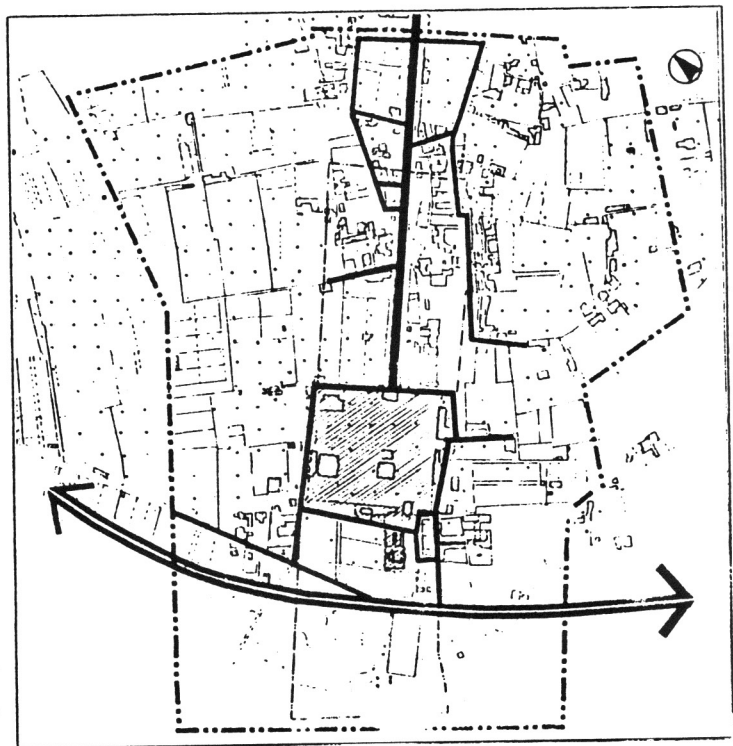
<p>ایجاد درختکاری سعی در ایجاد محیطی دلپذیر و سرسبز شده است.</p> <p><b>محدوده طرح</b></p> <p>سامانه ارتباطی - گزینه بهینه -</p>	<p>محدوده پروژه</p> <p>باغ فین</p> <p>محور کمربندی در حال احداث</p> <p>اتوبان صدمتری در حال احداث</p>
---	---

- ۶ - مکان اردوهای تفریحی و سیاحتی .  
 ۷ - فضاهای نمایشگاهی برای برپایی نمایشگاه‌های دائم و موقت  
 ۸ - خدمات شهری (پایانه مسافری درون شهری)

پیشنهاد این مهندسین مشاور، بر تمرکز کاربریهای فرهنگی و تفریحی و رفاهی در دو نقطه مهم از محور یعنی محدوده باغ فین و محدوده تپه‌های سیلک قرارداد. بر این اساس پیشنهاد می‌شود که هرگونه فضای فرهنگی و تفریحی اعم از کتابخانه، سالنهای نمایش و فضاهای نمایشگاهی و نیز پارک و امکانات پیک نیک در این نقاط مستقر شود.

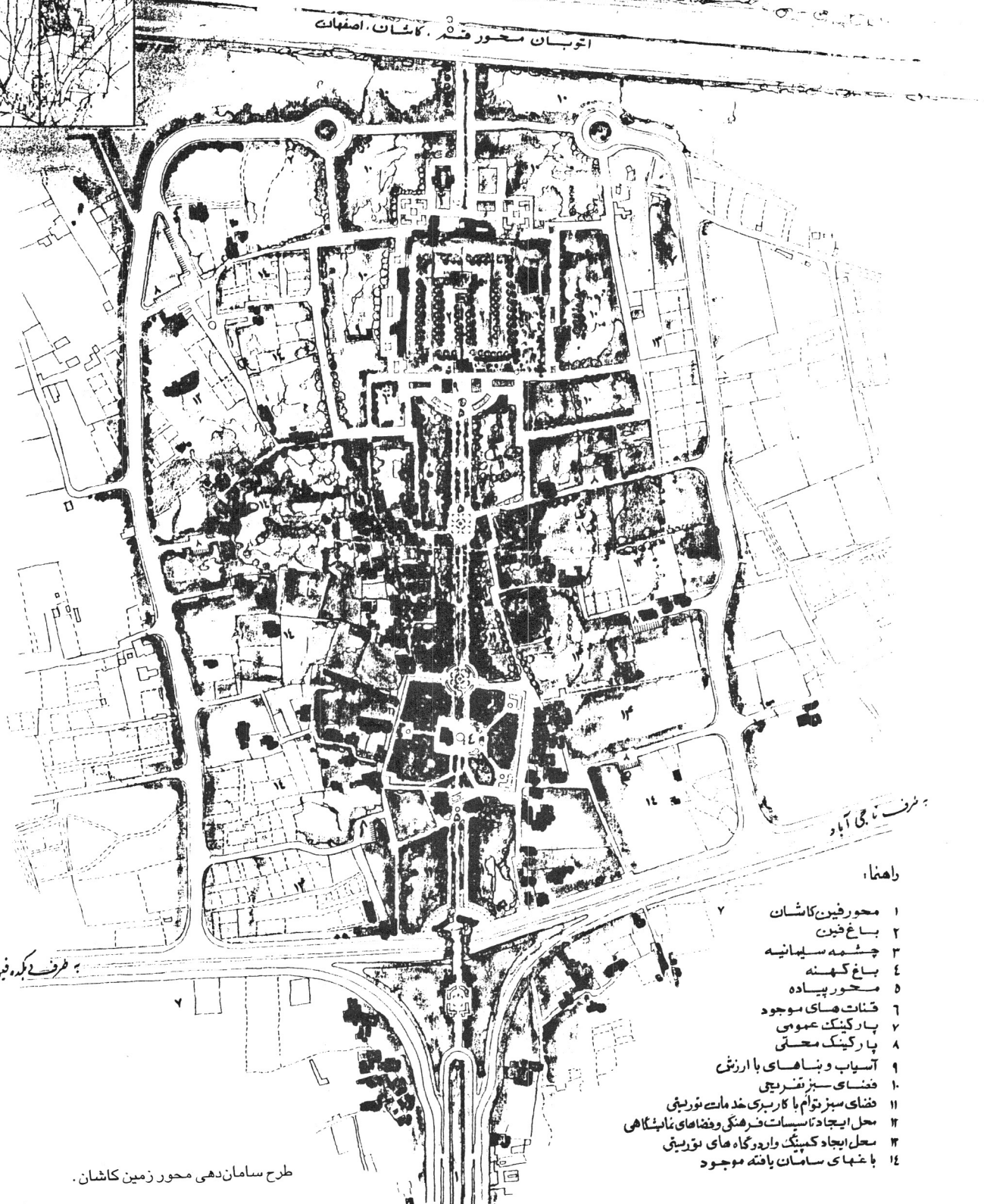
با توجه به هجوم جمعیت به این منطقه و زیر ساخت و ساز بردن زمینها و باغها، تدوین ضوابطی جهت کنترل ساخت و سازهای خصوصی به منظور حفظ باغها و نیز حفظ چهره طبیعی منطقه ضروری است. از این رو استقرار هرگونه کاربری خدماتی و رفاهی دیگر در طول محور باید به دقت و بر پایه مطالعات جامع شهر کاشان صورت گیرد زیرا که خود عاملی در جهت جذب جمعیت به این منطقه و سکنی گزینی می‌گردد و در نهایت منجر به نابودی باغها و از بین رفتن ارزشهای منطقه خواهد شد.

هدایت آب چشمه فین در مسیرهای مناسب و تعیین شده، تعیین پروفیل مناسب برای جلوگیری از هدر رفتن آب در اثر عوامل جوی و یا فرورفتن در خاک و ایجاد آب نما در مسیر جوی آب و تعیین مصالح مصرفی مناسب با تاکید بر هدایت آب فین در مسیرهای موجود، به منظور حفظ کالبد و سیمای بافت‌گذرهای موجود به صورت ارگانیک و نیز حفظ چهره طبیعی منطقه با توجه به وجود درختهای با ارزش و زیبایی که در مسیر آب قرار دارند، تغییر محسوسی در مسیر آب چشمه داده نشده است. در حال حاضر آب چشمه فین با گذر از معابر و باغها چشم‌انداز زیبایی را در بافت ایجاد نموده است بدین جهت فقط تمهیداتی جهت جلوگیری از هدر رفتن آب به دلیل کانالیزه نبودن مسیر آب و فرو رفتن آن در زمین و نیز تبخیر سطحی آن در نظر گرفته شده است.



نقشه شبکه‌های اصلی و فرعی ارتباطی.

- محور فین  
 خیابان جمع‌کننده  
 خیابان دسترسی  
 محور اصلی پیاده
- ۱ - فعاليتها و کاربریهای پیش بینی شده در طرح مجموعه هماهنگ با پتانسیلهای منطقه و در انطباق با نیازها و اهداف کلان برنامه ساماندهی محور می‌باشد و فضاهای زیر را شامل می‌شوند:  
 ۱ - فضاهای تجاری: شامل رستوران چایخانه سنتی، کبابی، غرفه فروش، صنایع دستی .  
 ۲ - فضاهای سبز و تفریحی شامل: فضاهای استراحت و گردشگری، چایخانه و بوفه .  
 ۳ - مجتمع فرهنگی - هنری: شامل باشگاه‌های فرهنگی، کتابخانه، کلاسهای آموزش هنر و صنایع دستی .  
 ۴ - فضاهای فرهنگی - تفریحی کودکان: شامل مراکز آفرینش هنری کودکان، کتابخانه و فضاهای بازی و سرگرمی .  
 ۵ - ساختمان آمفی تئاتر: شامل سالن‌های سینما و تئاتر.



حرف تابعی آباد

داهناء

- ۱ محور فین کاشان
- ۲ باغ فین
- ۳ چشمه سیپانیه
- ۴ باغ کهنه
- ۵ محور پیاده
- ۶ قنات های موجود
- ۷ پارکینگ عمومی
- ۸ پارکینگ محلی
- ۹ آسیاب و بناهای با ارزش
- ۱۰ فضای سبز تقریبی
- ۱۱ فضای سبز توأم با کاربری خدمات نورسیتی
- ۱۲ محل ایجاد تاسیسات فرهنگی و فضاهای نمایشگاهی
- ۱۳ محل ایجاد کمپینگ و اردوگاه های نورسیتی
- ۱۴ باغهای سامان یافته موجود

حرف بزرگ فین بزرگ

طرح سامان دهی محور زمین کاشان.

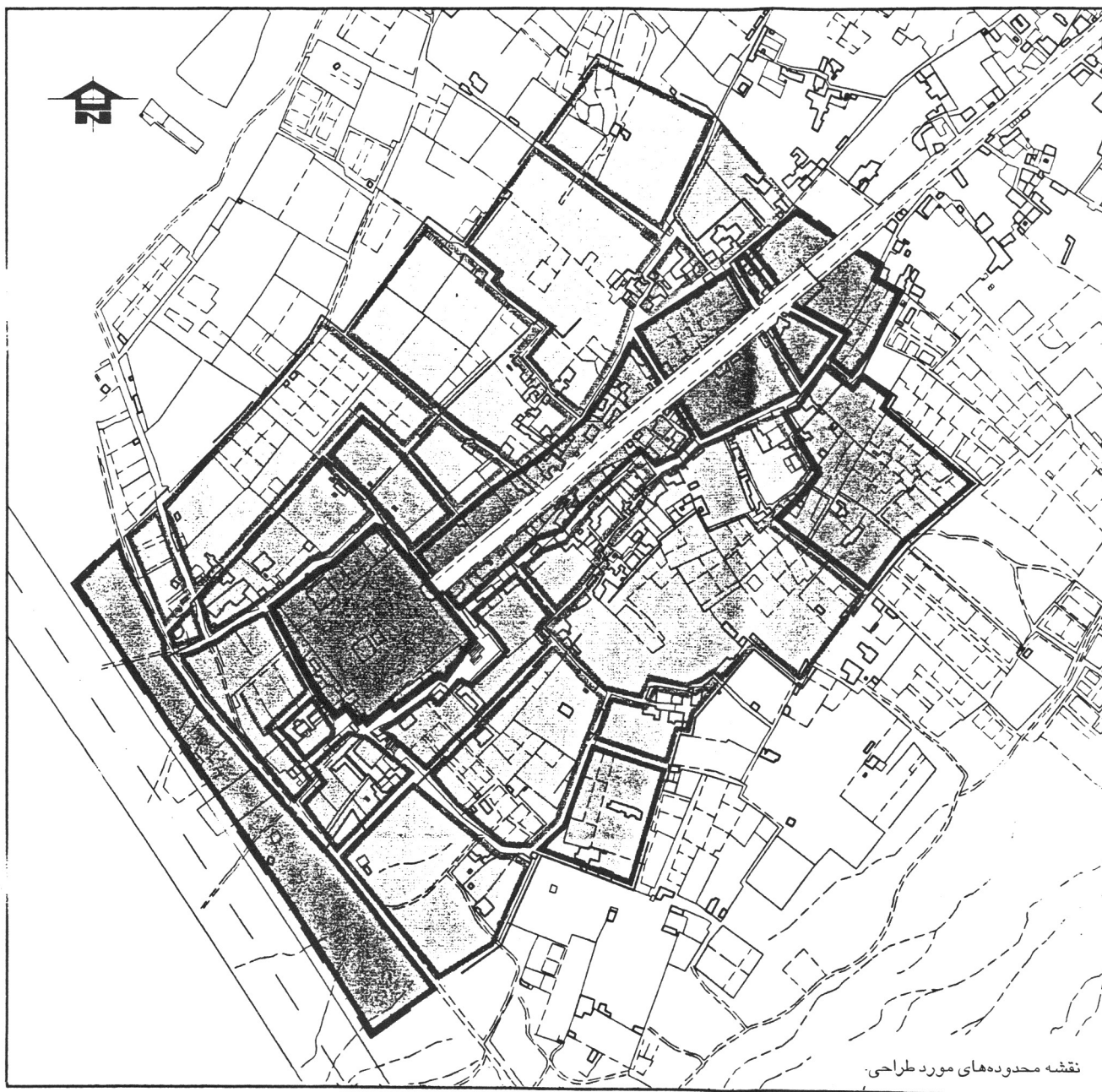
مقیاس 1:2000

## ایده‌های طراحی

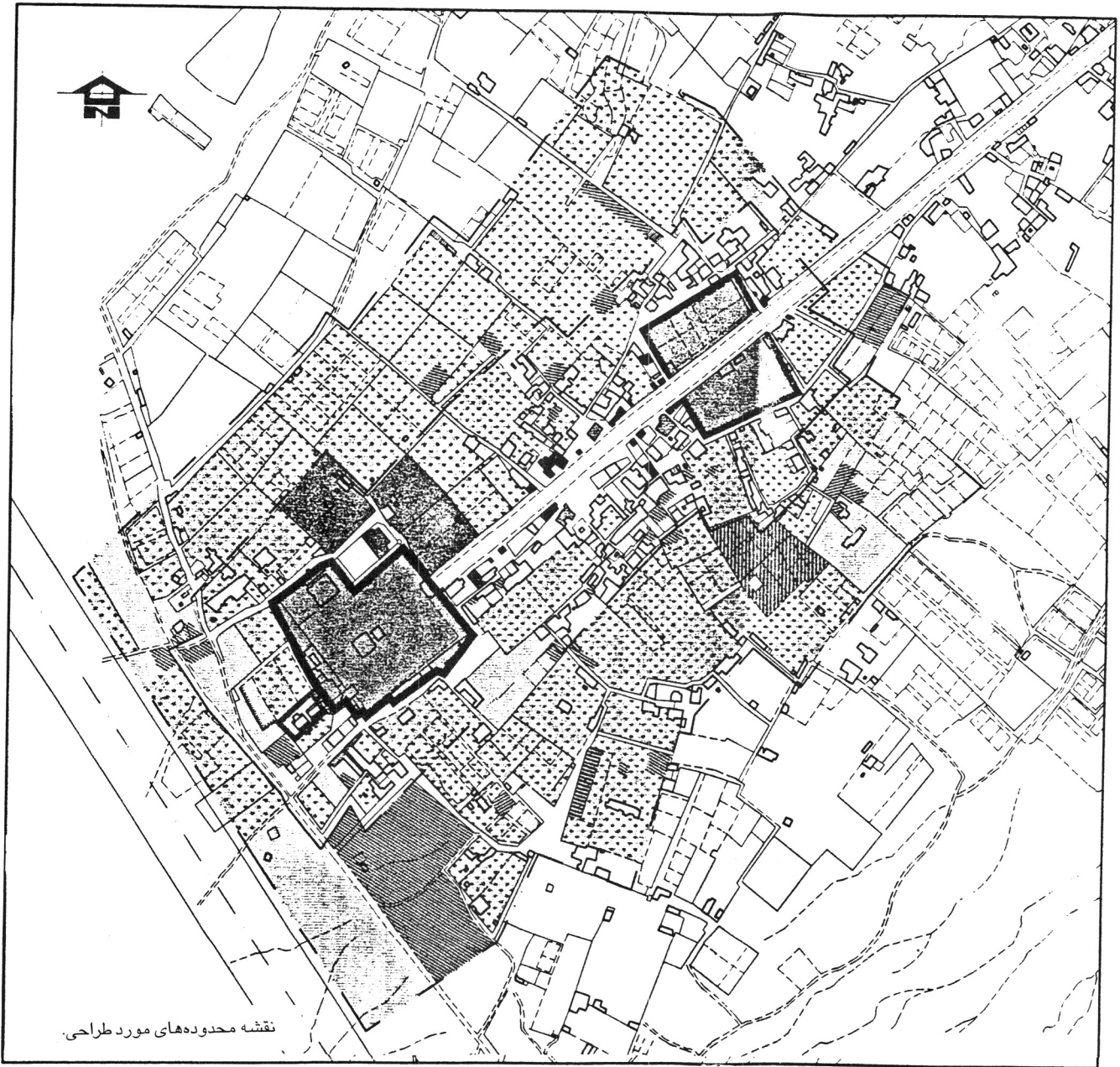
محور اصلی فین در محدوده مورد نظر به عبور حرکت پیاده اختصاص یافته و جهت فراهم کردن تسهیلات رفاهی جهت بازدیدکنندگان، دو طرف محور تا عمق ۳۰-۲۵ متر جهت کاربریهای خدماتی - رفاهی از قبیل رستوران - چایخانه، نمایشگاه و فروشگاه صنایع دستی در نظر گرفته شده است. فضای اطراف باغ فین به فضای سبز تفریحی اختصاص داده

چنانچه در بخشهایی به دلیل باغ آرای و زیباسازی نیاز به تغییر در قسمتی از مسیر آب باشد لازم است پس از خریداری بخش مورد نظر توسط نهاد یا ارگان خاصی، تغییرات موضعی در مسیر آب داده شود.

اکثر کاربری اراضی در وضع موجود که اراضی کشاورزی و باغات میوه را تشکیل می‌دهند در طرح پیشنهادی بهمان صورت فعلی حفظ و حراست گردیده‌اند.



نقشه محدوده‌های مورد طراحی

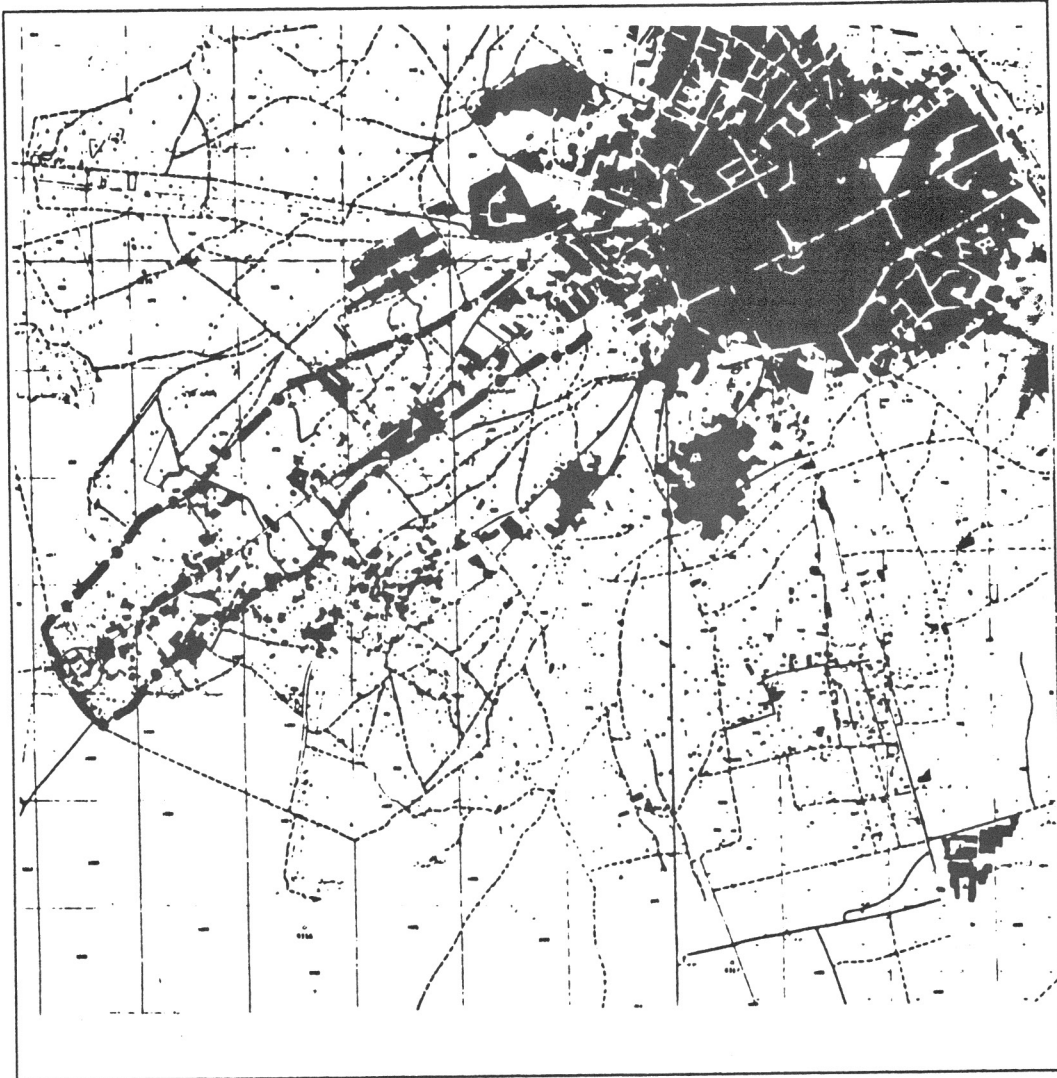


نقشه محدوده‌های مورد طراحی.

بازدیدکنندگان پیش‌بینی شده است.

به جهت سهولت دسترسی ماشین به کاربریهای شهری و نیز واحدهای مسکونی موجود در محدوده، شبکه‌های دسترسی به همراه دوربرگردان و پارکینگ در پیرامون محدوده پیش‌بینی شده است که شبکه‌ها تا حد امکان منطبق بر معابر موجود می‌باشد. دسترسیهای داخل یافت بصورت پیاده در نظر گرفته شده است بدین جهت شبکه دسترسیهای سواره با رعایت سلسله مراتب

شده و محدوده موجود در ضلع جنوب شرقی باغ فین به خاطر وجود بناهای با ارزش جهت استقرار عملکرد کتابخانه پیش‌بینی شده است. محدوده شرقی سایت به دلیل همجواری با بلوار ۳۵ متری و خیابان ۲۰ متری و برخورداری از دسترسی خوب برای استقرار سالن اجتماعات و فضای نمایشگاهی مکانیابی شده است. همچنین در انتهای محور سواره فین پایانه اتوبوسهای درون شهری به منظور تسهیل در امر رفت و آمد ساکنین و نیز



محدوده حوزه نفوذ فین کاشان.

اطراف آنها به همراه بهره‌گیری از آب چشمه می‌توان علاوه بر بکارگیری دوباره این بناها فضاهایی جاذب برای بازدیدکنندگان ایجاد کرد.

همچنین می‌توان با اختصاص دادن بعضی از باغهای انار به کشت انواع نمونه‌های انار موجود و نیز ساماندهی باغها، فضایی جهت گردش و دیدار بازدیدکنندگان فراهم نمود.

وارد محدوده گشته و قبل از رسیدن به بافت مسکونی و برهم زدن آرامش منطقه به دوربرگردان‌ها و پارکینگهای جمعی منتهی می‌شوند.

در حال حاضر در محدوده مزبور پنج آسیاب قرار دارد که همه آنها در کنار محور واقع می‌باشند و تعدادی از آنها به دلیل فرسودگی و غیر بهداشتی بودن تعطیل هستند با راه‌اندازی مجدد این آسیابها پس از مرمت و پاکسازی آنها و ایجاد فضایی مصفا در